

Hørings svar

”Strategisk-fysisk udviklingsplan for Stege Kyst”

Møn den 1. november 2019

Borgerinddragelse

Denne tekst kan også læses som vores bidrag til den borgerinddragende proces omkring planen. Der var åbent for input via workshops o.a., hvilket er positivt. Desværre var dette i sommermånederne, hvor vi som mange andre er begrænset pga. sommergøremål, arbejde og ferie.

Det i planforslaget beskrevne fremtidsscenario for Stege er omkostnings tungt og indebærer en række beslutninger, til- og fravalg med vidtrækkende konsekvenser. Bl.a. derfor er det vigtigt at kommunen aktivt sikrer en god og seriøs proces med opbakning i lokalsamfundet. Spørgsmålet er hvordan, når nu stegensernes med omegn formelle talerør over for myndighederne – lokalrådet – i skrivende stund er blevet opløst.

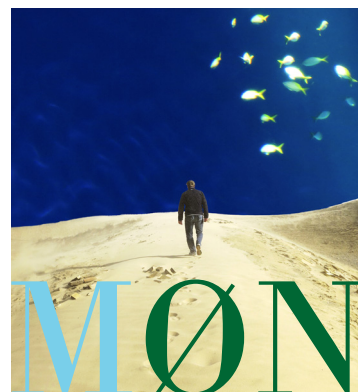
Stege – sårbarhed og styrke

Planen udspringer fra behovet for at beskytte Stege mod stigende vandstande og stormflod. Man har så brugt denne lejlighed til at overveje hvordan klimasikringstiltagene kan bidrage til Steges oplevelsespotentialer. Her er især de marine naturområder i fokus, men områdernes sårbarhed overses fuldstændig. Beskyttede fugle og unikke gedde- og aborrebestande, som kun kan tåle et let fisketryk, forbigås uden et ord.

Vi foreslår, at man – i stedet for illusorisk at tillægge naturområderne en robusthed og et rekreationspotentialer som de ikke har - gør selve denne sårbarhed til et bærende element i formidlingen af Stege. Byen er stærk, men sårbar overfor naturens kræfter. Naturen er, trods sin styrke, sårbar og afhængig af beskyttelse. Kun ved at anerkende byens hhv. naturens udsatte position kan by og natur trives. Fortællingen om Stege handler om hvordan øvelsen praktisk gribes an. Uden en velplanlagt indsats kan Stege ikke beskyttes mod stigende vande. Uden en aktivt beskyttende indsats kan naturen ikke trives.

Temaet står også stærkt i det middelalderlige Stege – bare med andre koordinater. Her handlede det om, at vold og vand beskyttede byen mod fjendtlig indtrængen. Temaet kan også genfindes i Dark Sky: Den mægtige nattehimmel, som der kun skal lidt lys til for at den mister sin magi. Økonomi er noget andet der skal holdes i balance: Turismen kan dræne vores samfund, men forhåbentlig kan vi forstå at gribe den ret an, så den er kilde til blomstring.

Der er altså en hel række balancer. I skrivende stund er netop afholdt Biosfære temadag om bæredygtig turisme set i relation til Verdensmålene. Inspirerende anskueliggørelse af balancerne, og hvordan vi forsøger at vedligeholde dem, kunne være vores vigtigste bidrag til bæredygtig turisme og verdensmål.



Østmøn
Naturforening

Stege Nor og Bugt – beskyttede naturområder!

Planforslaget mangler at gøre rede for hvordan en øget rekreativ benyttelse af vandområderne ville påvirke disse, set i relation til beskyttelseshensyn. Herunder bevaringsmålsætningerne for Natura 2000 områderne (Noret og Stege Bugt) og de særlige restriktioner, der er fastsat for statens vildtreservat (østlige del af Stege Bugt).

Vi anbefaler generel tilbageholdenhed ift. infrastruktur, der lægger op til øget rekreativ brug af vandområderne, såsom broer til kajaker og fiskebåde, slæbesteder, fiskevenlige kajanlæg osv.

- Det skal sikres, at tiltag kan rulles tilbage, hvis de belaster naturgrundlaget mere end tilsigtet.
- For alle tiltag skal der udarbejdes planer for og indregnes midler til opsyn og vedligehold.
- Tiltagene skal ikke kun vurderes enkeltvis, men der skal også vurderes på den kumulative effekt af alle planer/projekter.

Klimasikring

Tiltagene skal tage højde for såvel permanent forhøjet vandniveau og stormflod. Er planforslaget ambitiøs nok? Som læser får man det indtryk, at hovedformålet er gledet i baggrunden, og at stormflodsindsatserne mere er rettet mod at kunne opbygge seværdigheder og oplevelsesrum.

Havene stiger langt hurtigere end hidtil forventet ifølge de nyeste data, som er kommet frem efter planforslaget blev offentliggjort. Desværre kan planforslaget tolkes sådan, at kommunen ignorerer evidensen om, hvor alvorlige klimaændringerne kan blive, og hvor hurtigt de kan indfinde sig. Og at kommunen ikke skelner rationelt mellem at fremme vækst, og truslerne om alvorlige konsekvenser på grund af klimaforandringer.

Stege kan beskyttes enten ved barrierer (inkl. sluse) eller ved at lette vandets passage til Noret – eller en kombination af begge. (Kan det udelukkes, at der i fremtiden vil blive brug for den gamle voldgrav til afledning af vandmasserne ved stormflod? Det taler imod enhver bebyggelse af volderetnet.)

Vi opfordrer til, at man også indarbejder hensyn til arter og naturtyper i klimasikringsstrategien. Ud fra et strikt natursynspunkt ville åbning af passage være at foretrække, da det giver større vandudskiftning i Noret.

- En vellykket strategi forudsætter beregninger og forsøgsmodeller. Er sådanne udarbejdet?
- Ved sluse o.l. skal permanent hindring af vandpassage undgås.
- Kan den mængde overskudsjord, som man har bestemt at modtage og deponere på fælledet øst for Stege, i stedet indgå til klimasikring (diger)? Og samtidig spare Stege for trafikale gener og slid på vejbaner.
- I Planstrategi 2019, som også er i høring nu, står, at der skal udarbejdes en risikostyringsplan for Vordingborg By, hvor store dele inkl. Masnedø er defineret som særligt nationalt risikoområde,

og at: " Det forventes, at erfaringerne og metoderne fra arbejdet med Vordingborg efterfølgende vil kunne anvendes til lignende planer for Stege og Præstø." Hvis det er tanken, så skal planen jo for Stege Havn reflektere dette.

Stege Nor – vandets gennemstrømning og kvalitet

Fra 1800 til i dag er indløbet til Noret blevet meget længere og smallere, jf. kort i Helhedsplan for Stege fra 2007. Indløbet er nu en veritabel flaskehals. Ændringerne er formentlig kommet gradvis, og umærkeligt for samtiden. Vi formoder, at ændringerne må have indvirket negativt på vandkvaliteten i Stege Nor, som er afhængig af gennemstrømningen.

Jf. Naturstyrelsens basisanalyse 2015-2021 s. 15 om den 521 ha store marine naturtype lagune på udpegningsgrundlaget: "Oplandet er ikke særlig stort, hvilket betyder at vandkvaliteten i noret til dels er styret af vandet fra Stege Bugt. På grund af det meget smalle løb ud til Stege Bugt, sker vandudskiftningen i noret imidlertid langsomt." Hvis vandudskiftningen hæmmes yderligere, er der risiko for øget næringsophobning til skade for udpegningsgrundlaget og dets karakteristiske flora og fauna.

I kommunens handleplan 2016-2021 for Stege Nor fremhæves, at: "Det overordnede mål for området er at områdets marine natur, kystlagunen, rummer et artsrigt dyre- og planteliv, "

- Vi skal derfor være opmærksomme på, og så vidt muligt undgå enhver yderligere hindring i vandets vej. Det gælder såvel den i planforslaget skitserede "Sukkerbro" samt "Pælebyggeriet".
- Opmærksomhed på mulige afledte effekter af sand o.l. aflejring. Det gælder også strandprojektet Langelinje, og vel også strandprojektet ved Sukkerfabrikken.
- Desuden skal man være opmærksom på forurenede bundmateriale, som ikke er officielt registreret, og som ingen vel rigtig kender omfanget af.
- Natura 2000 screening er efter vores opfattelse påkrævet ved alle projekter af oven nævnte type.

Stege Nor – rekreativ udnyttelse

Noret kan, mener vi, bære en vis rekreativ udnyttelse, som er moderat og med omtanke. Den rekreative benyttelse af Noret skal som minimum sikre de lovpligtige hensyn som følger af Natura 2000 udpegningen. En Natura 2000 screening kan være påkrævet. Jf. Habitatdirektivet §6.3., "Alle planer og projekter.."

Her bør tænkes i løsninger. Her er nogle bud: Beskyttelse i yngleperioden, evt. fældningsperiode (toppet lappedykker). Afstandskrav til rørkanten i yngleperioden. Hastighedsbegrænsning som det ses mange steder i statens vildtreservater. Begrænset færdsel via begrænset antal mærkater, til lokale

og til bådudlejere, som det er kendt fra Gudenåen, bøder til færdsel uden mærkat. Vi støtter tanken om en Biosfære Ranger, som kan håndhæve regler, og samtidig holde øje med balancen benyttelse/beskyttelse. Toppet lappedykker: Noret er Møns eneste "indlands" lokalitet for toppet lappedykker (som ellers kun yngler spredt ved kysten Fanefjord-Koster). Den årlige ynglebestand vurderes af lokale fuglekendere til 30-50 par. Toppet Lappedykker bygger flydende reder i rørkanten ud til åbent vand. Færdsel i yngletiden med små og store hurtige motorbåde er katastrofalt, da bølgebevægelser let overskyller disse reder. Desuden er toppet lappedykker følsom for forstyrrelser i perioden, hvor de fælder svingfjer. Det er i juli-august. Den enkelte fugl er ikke flyvedygtig i 3 uger, men der er formentlig en overlapning, så den samlede sårbare periode for bestanden er længere end 3 uger. Det er med andre ord nødvendigt at indarbejde beskyttelse af toppet lappedykker i alle planer for udnyttelse af Noret.

- Hvordan vil planen sikre, at naturens bæreevne ikke bliver overskredet?
- For at sikre lokal forankring og en ordentlig proces omkring hvordan og hvor meget Norets rekreative udnyttelse kan udvikles, foreslår vi en brugergruppe omkring Noret med lodsejere og interessenter.
- Stor opmærksomhed på, at projekter som naturbaser ikke skal kunne gennemføres hen over hovedet på de lokale.

Stege Bugt – rekreativ udnyttelse

Hele Stege Bugt er Natura 2000 område (fuglebeskyttelsesområde). I særdeleshed er kyststrækningen op mod Nyord følsom. Dette område er også udpeget af staten som vildtreservat, med bl.a. det formål at give fugle fred til at raste, søge føde og yngle. Ulvshale-Nyord vildtreservat er opdelt i en række zoner med forskellige regler for adfærd og forbud. I Miljøstyrelsens beskrivelse står bl.a.: "I hele reservatet er der et generelt forbud mod motorbådsjagt og motordrevet sejlads over 8 knob uden for sejlrenden samt sejlads med vandscooter, jetski og lignende. Wind- og kitesurfing er forbudt i Hegnede Bugt og i området Ægholm Sand."

- Vi fraråder alle incitamenter til øget rekreativ udnyttelse af Stege Bugts østlige del (vildtreservatet), som starter allerede ved Steges nordlige del.
- Vi efterlyser en strategi som både kan sikre at bevaringsmålsætningerne for Natura 2000 området kan opnås, og at vildtreservatets regler bliver overholdt.
- Særlig opmærksomhed på fuglebeskyttelsen. Der er tale om både ynglefugle og vigtigst nok plads for fældende andefugle, samt rasteplass, herunder fuglene på udpegningsgrundlaget.

Stege Bugt og Nor – aborre og gedde

Disse brakvandsbestande bevæger sig frem og tilbage mellem Bugt og Nor. For geddernes vedkommende er Noret særligt attraktivt pga. en nogenlunde konstant salinitet (saltprocent). Bestandene tåler kun et begrænset fisketryk.

Nogen vil fremføre, at geddebestanden er beskyttet ved Catch-and-release, som blev indført i 2013. C&R kan være et effektivt redskab til beskyttelse på bestandsniveau, hvis fisketrykket ikke er for stort. Men for Stegegeddernes vedkommende blev der samtidig skruet hårdt op for markedsføring af det nu "bæredygtige" fiskeri, hvilket har været en bidragende årsag til geddebestandens drastiske tilbagegang. For et år siden slog magasinet Fisk & Fri alarm med en artikel specifikt om Stegegedderne (2.12. 2018). Det skal bemærkes, at Fisk & Fri – og artiklens forfatter - er tilhænger af fangstmetoden Catch & Release. Med udgangspunkt i en videnskabeligt dokumenteret gennemsnitlig direkte dødelighed på 7,1% af alle krogede gedder ved C&R, gør artiklen rede for, at 4000-7000 er et realistisk bud på, hvor mange gedder har mistet livet som direkte følge af Catch & Release i Stege Nor og Bugt i 2013-2018. Geddebestanden er i dag meget lille. Der er også andre faktorer, såsom sæler, men C&R har utvivlsomt været en faktor.

Forløbet giver stof til eftertanke generelt omkring udnyttelse af naturen til rekreative formål: Man kommer let til at overvurdere ressourcens faktiske bæreevne. Det er en erfaring værd at tage med i den videre planlægning for turisme og friluftsliv. Når vi taler bæredygtighed, så handler det ikke kun om hvad men også hvor meget!

- Begræns mængden af faciliteter (broer, platforme, jollefortøjning) som henvender sig til lystfiskere.
- Det gælder også "pælebyggeriet". Vi frygter at målgruppen netop er friluftsliv-/lystfiskersegmentet!
- Adfærdsregulering via fysisk planlægning er meget mere effektiv og billigere end hvis det sker via kontrol og tilsyn.
- Hvordan vil man til enhver tid sikre, at der kan skrues ned for fisketrykket, inkl. at periodevis fredning bliver respekteret? Som udgangspunkt er brakvandsgedder fredet 1.april - 15.maj. Herudover kan det blive aktuelt med periodevis totalfredning.
- Vi ser helst, at kommunen som konsulent på gedder bruger en internationalt anerkendt forsker på området. Hvis kommunen fastholder DTU Aqua som konsulent, så anbefaler vi at kommunen som minimum indhenter fagfælleudtalelse (peer review) på DTU's metoder og konklusioner fra en af disse forskere, som vi tidligere har foreslået og nu gentager: Associate professor Theis Kragh fra Ferskvandsbiologisk Institut tlf. 20 92 84 94. Han er en af de mest vidende eksperter på gedder i Nordeuropa. Eller Martin Stålhammer fra Sverige, tlf. 0046 – 73 718 83 02.

Beplantningsstrategi

- Møn er kendetegnet ved mange hjemmehørende arter knyttet til det milde klima og generelt den fede jord. Vi ser hellere at man bruger disse end f.eks. bjergfyr.

Fiskerstræde

- Vi fraråder den foreslåede udbygning af "Naturhavn". Lad det

selvgroede, charmerende område omkring Fiskerstræde få lov til at leve sit stille, hemmelige liv til glæde og livskvalitet for lokalbefolkningen, som vi tror er nænsomme brugere af området.

Sukkerfabrikken

Vi synes, at det er lidt mærkeligt, at Sukkerfabrikken i planforslaget nærmest bliver fremstillet som et omdrejningspunkt for hele områdets udvikling – når projektet ikke engang er vedtaget. Vi ser frem imod at kommentere et kommende lokalplanforslag, herunder f.eks. hvorfor vi umiddelbart ikke kan se at lejligheder uden på siloerne harmonerer med Dark Sky.

- Vi foreslår at referencerne til projektet foreløbig nedtones.

Et bæredygtighedsperspektiv

Planforslaget er i høj grad vækstorienteret og baseret på at erhverv og forretningsliv skal kunne vækste, og primært med turisme som vækstmotor. Ingen er vel i tvivl om, at forsat fremgang og bæredygtig udvikling på Møn og i Stege hænger sammen med skabelse af nye blivende arbejdspladser. Men det er vel indlysende, at det skal være i harmoni og overensstemmelse med allerede eksisterende vækst og arbejdspladser, lokalbefolkningens ønsker og kommunens ansvar for de særlige historiske, geologiske og naturbaserede værdier og forpligtelser.

At satse på turisme som styrende for hvad der skal skabe omsætning og arbejde, vil ensrette udviklingspotentialer og svække kommunens/borgerenes fremtidige kompetenceniveau og evne til mere alsidige udviklingsmuligheder.

- Vi efterlyser cost-benefit analyser på kommunens skatteindtægter kontra udgifter på turisme (slitage, anlæg, ressourceforbrug, drift, administration, tilskud osv.)
- Opmærksomhed på at omsætningen skal være på lokale hænder, så kommunen ikke drænes økonomisk af udefra kommende aktører. Lokale aktører kan have et større incitament til ansvarlighed socialt, økologisk og på den lange bane.
- Helårsarbejdspladser skal prioriteres, og gerne med bredere og højere kreativitets- og uddannelseskrav, som i den sidste ende vil styrke lokalbefolkningens evner til skabelse af bæredygtige kreative initiativer og fremadrettet udgøre eftertragtede erhvervskompetencer.
- Lad Biosfære og Dark Sky sætte ramme og retning for planlægning.