



Klage over Vordingborg Kommunes tilladelse til Sukkerfabrikken Møn, Stege, den 04.05.22

Tilladelsen omfatter også Pælehusene.

Vi er Møn Naturforening, en frivillig og uafhængig lokal organisation med 270 medlemmer, med hovedformål naturbeskyttelse og naturgenoprettelse, som det fremgår af foreningens vedtægter (Bilag).

Da vi klager over forhold i Naturbeskyttelsesloven og Habitatdirektivet, ønsker vi opsættende virkning for klagen.

- 1. Vi klager over, at reglerne for Væsentlighedsvurdering ikke er overholdt.**
- 2. Vi klager over manglende SMV for de samlede turismeplaner, strategier og programmer.**

1. Vi klager over, at reglerne for Væsentlighedsvurdering ikke er overholdt.

Vi klager over Væsentlighedsvurderingen på følgende punkter:

Procedurefejl: Der foreligger ikke en selvstændig, opdateret væsentlighedsvurdering, som mkv-afgrænsningsskemaet forlanger.

Data- og administrationsgrundlag er forældet. Datagrundlaget er utilstrækkeligt.

Misbrug af kildemateriale.

Manglende redegørelse for fuglearterne på udpegningsgrundlaget.

Behandlingen af arter er ufuldstændig.

Der er mange ubesvarede spørgsmål og "halve" betragtninger.

Der er udeladelse af vigtige emner såsom knopsvanernes brug af området til fjerfældning, og sandbankernes funktion som fouragerings- og rasteplass for fugle.

Der mangler en redegørelse for fuglenes samlede levested, bestående af delområder, samt sammenhængen mellem disse, og hvilke funktioner området udfylder for arterne.

Væsentlighedsvurderingen nedtoner nærområdets betydning for fugle. Dermed etableres et falsk referencepunkt.

Procedurefejl: Naturstyrelsens forlængelse af dispensation fra strandbeskyttelseslinjen baserer sig på ugyldigt materiale, og over, at Naturstyrelsen ikke forholder sig direkte til materialet, men kun til Kystdirektoratets vurdering af det.

Procedurefejl: Der er ikke indhentet udtalelse fra Naturstyrelsen om projektet i relation til Vildtreservatet.

Redegørelsen for Pælehusenes potentielle påvirkning i driftsfasen er utilstrækkelig.

Procedurefejl: Manglende vurdering af kumulative effekter i henhold til mkv-afgrænsningsskemaet.

Argumentationen bag Væsentlighedsvurderingens konklusion er uholdbar og den modsiger projektets hovedformål og oplysninger i øvrigt.

Uddybning:

Procedurefejl: Der foreligger ikke en selvstændig, opdateret væsentlighedsvurdering, som mkv-afgrænsningsskemaet forlanger.

Scopingdokumentet "Afgrensningsskema for indholdet i miljøkonsekvensrapporten" fra 2. august 2021 bestemmer på side 7, at der skal "gennemføres en opdatering af væsentlighedsvurderingen". (Bilag mkv-afgrænsning)

Men det er ikke sket. NIRAS miljøkonsekvensvurdering fra november 2021 indeholder ikke en opdateret væsentlighedsvurdering.

I stedet foretages en uklar lappeløsning, hvor læseren bliver sendt frem og tilbage mellem forskellige dokumenter, og hvor materialets fragmenterede karakter gør det umuligt at vide, hvad væsentlighedsvurderingen egentlig omfatter.¹

I et forsøg på overblik har vi taget alt, vi kan finde i NIRAS materiale

Væsentlighedsvurderingen fra marts 2020 (herefter VV) og

Miljøkonsekvensvurderingen fra november 2021 (herefter MKV) om fugle, samt det vi tror er Væsentlighedsvurderingens konklusion, og samlet det i dokumentet NIRAS-VV-MKV-fugle.pdf. (Bilag)

Vi klager over forældet administrationsgrundlag, datagrundlag, videnskabeligt grundlag og kumulative effekter.

Den manglende ajourføring er en retlig fejl.

Hverken VV eller MKV gør brug af Kommissionens vejledning til myndighederne fra 2019, som er det mest komplette, gældende administrationsgrundlag til habitatdirektivets artikel 6. Kommissionens vejledning er mere omfattende og præcis end Habitatvejledningen, som MKV refererer til, og hvis udkast VV referer til.

^{1 1 1} I Kapitel 9, side 88, i NIRAS Miljøkonsekvensvurdering står: " Vurderingen af Natura 2000 i denne miljøkonsekvensrapport er derfor med udgangspunkt i den tidligere Natura 2000-væsentlighedsvurdering samt supplerende vurderinger i forhold til flagermus. For uddybende beskrivelser og vurderinger henvises der derfor til væsentligheds- vurderingen og de supplerende vurderinger. "

VV refererer til Naturstyrelsens *Vejledning til bekendtgørelse nr. 408 af 1. maj 2007 om udpegnings- og administration af internationale naturbeskyttelsesområder samt beskyttelse af visse arter fra 2011*, som er forældet.

Vi klager over, at kravet om den bedste videnskabelige viden ikke er opfyldt. VV s. 18 bruger Dansk Ornitologisk Forening 2015 som kilde til udsagnet: I området omkring havneløbet mellem Stege Nor og Stege Bugt, inklusiv projekt- området på søterritoriet, er der **indenfor det sidste år** observeret flere arter på udpegningsgrundlaget. Klart forældet.

VV referer også til Naturstyrelsens Artsleksikon fra 2015, som ikke længere er tilgængeligt via det oplyste link. Forældet.

Relevant videnskabelig litteratur er udeladt, såsom DCS's [Undersøgelse af kajakkers forstyrrende effekter på fældende knopsvaner i Roskilde Fjord](#) fra 2019.

Da VV er fra marts 2020, er VV's vurdering af kumulative effekter også forældet. Eksempelvis er [Udviklingsplan for Sjælland og Øerne](#), [Vordingborg Kommunes Strategi for Bæredygtig Turisme](#) vedtaget senere. Også [Kystprojektet](#) kommet til senere. Nævnte planer/projekter er heller ikke behandlet i forbindelse med kumulativ påvirkning i MKV.

Vi klager over utilstrækkeligt datagrundlag.

Habitatdirektivets krav om bedste videnskabelige viden, og kravet om fuldstændige, specifikke og detaljerede konstateringer er ikke opfyldt, da datagrundlaget er ufuldstændigt.

Der mangler strukturerede, videnskabelige observationer af fugle og deres adfærd i Stege Nor (N180), Havneløbet, Jordbassinerne, Vildtreservatet og F89. DOF-basens mere eller mindre tilfældige indberetninger er ikke nok.

Vi klager over misbrug af vigtig kilde (DOF).

VV s. 18 henviser til DOF 2015: "I området omkring havneløbet mellem Stege Nor og Stege Bugt, inklusiv projekt- området på søterritoriet, er der indenfor det sidste år observeret flere arter på udpegningsgrundlaget (Dansk Ornitologisk Forening, 2015). Arter som troidand, pi-beand, hvinand, lille skallesluger og stor skallesluger er alle blevet observeret re-

*gelmæssigt igennem de seneste 10 år i området. **Alle observationer er af enkeltindivider, hvor de typisk har været fouragerende.** ”*

MKV s. 96 gentager næsten enslydende, med henvisning til DOF-basen 2021 som kilde: *”I området omkring havneløbet mellem Stege Nor og Stege Bugt, inklusiv projektområdet på søterritoriet, er der inden for det sidste år observeret flere arter på udpegningsgrundlaget⁵⁰. Arter som troldand, pibeand, hvinand, lille skalle- sluger og stor skallesluger er alle blevet observeret regelmæssigt igennem de seneste 10 år i området. **Alle observationer er af enkeltindivider, hvor de typisk har været fouragerende eller overflyvende. Havørn ses også regelmæssigt overflyvende i området.** ”*

Men det er simpelthen ikke rigtigt, at der kun er observeret enkeltindivider.

Mange af DOF-basens registreringer er på store flokke.

I perioden 2015-2022 er der 338 observationer i Stege Havn, herunder Hvis man foretager en søgning på observationer i Stege Havn 2015-2022, Herunder af arter på udpegningsgrundlaget bl.a.:

- 200 rastende blichøns 3/2 2015
- 2250 rastende troldænder 17/1 2016
- 14000 rastende troldænder 26/1 2016
- 2360 rastende blichøns 6/1 2016
- 5400 rastende troldænder 16/1 2017
- 78 rastende stor skallesluger 12/1 2019
- 3100 rastende blichøns 1/1 2021
- 200 rastende blichøns 17/2 2022

Det passer heller ikke, at fuglene *”typisk har været fouragerende eller overflyvende”*. Ud af de 338 observationer var 37 af fouragerende og 14 overflyvende. Dvs langt de fleste (250?) har været rastende fugle.

Noget tilsvarende gør sig gældende for VV s 18 om jordbassinerne. VV refererer til observationer af enkeltindivider, selv om et kig i DOF-basen hurtigt afslører, at der eksempelvis for troldanden, i 2015-2022 gentagne er observeret flokke på over 10.000 og helt op til over 30.000 individer.

Vi finder NIRAS (mis)brug af DOF-basen endda groft **uredelig**.

Vi klager over manglende vurdering af arterne på udpegningsgrundlaget F89.

Der er ikke foretaget en eneste redegørelse for en eneste fugleart på udpegningsgrundlaget for F 89. Det er en retlig fejl i henhold til habitatdirektivet.

Kravet om begrundet stillingtagen til hele udpegningsgrundlaget er ikke opfyldt. Jf. Habitatvejledningen 4.6.4: *"Hvis blot én af dem (arterne) påvirkes væsentligt under hensyntagen til lokalitetens bevaringsmålsætninger, påvirkes lokalitetens integritet nødvendigvis negativt."*

Vi klager over væsentlighedsvurderingens mange ubesvarede spørgsmål og "halve" betragtninger.

Det er en retlig fejl, at habitatdirektivets krav om fuldstændige, præcise og endelige konstateringer og konklusioner ikke er opfyldt.

Eksempler:

VV 5.1.2.1., gentaget i MKV s. 102: *"Trækfuglene på udpegningsgrundlaget benytter **primært** fuglebeskyttelsesområde nr. 89 som rasteområde, hvor **den primære lokalitet gælder området omkring Nyord og Ulvshale, ca. 6 km fra projektområdet.**"*

(Hvad bruger trækfuglene ellers området til? Hvilke andre lokaliteter bliver brugt?)

VV s. 19 og MKV s. 96 om Stege Nor: s.19 om Stege Nor, 300 m fra projektområdet: *"De lavvandede områder har et veludviklet dyreliv, som muslinger, snegle og børsteorme, der udgør fødegrundlaget for **rastende vandfugle.**"* (Hvilke vandfuglearter? Hele året?)

VV s. 21: *"**De fleste af arterne** på udpegningsgrundlaget findes i så stor afstand til projektområdet, eller i moser og søer på fastlandet, **at de ikke vurderes at kunne blive påvirket væsentligt af projektet.**"* (Hvilke arter vurderes at kunne blive påvirket væsentligt af projektet?)

VV s. 22, gentages i MKV s. 102: *"Fuglebeskyttelsesområde nr. 89 er beliggende ca. 750 m i vestlig retning fra projektområdet. **De mest benyttede ynglelokaliteter** for ynglefugle på udpegningsgrundlaget er dog beliggende i større afstand"* (Hvad med de øvrige ynglelokaliteter?)

MKV s. 92: *"**Habitatnaturtypen sandbanke** er kortlagt i både mindre og større områder indenfor habitatområdet, hvor der også ligger **et område ca. 700 m vest for projektområdet.** Sandbanker er topografiske elementer i havet i form af opragende eller forhøjede dele af havbunden hovedsageligt omgivet af dybere vand, og hvis top er dækket af vanddybder på op til 20 m, og som ikke blottes ved lavvande. Sandbanker har en sparsom vegetation, men kan være rig på fauna **og udgør samtidig et vigtigt fourageringssted for rastende fugle.**"* (Hvilke arter? Hele året?)

MKV s. 99-105 om Vildtreservatet Ulvshale-Nyord:””*Motordrevet sejlads og brætsejlads er ligeledes forbudt hele året rundt på udvalgte lokaliteter*”. (Hvorfor fortæller MKV ikke, at kajak er tilladt i hele reservatet, og at der er projekteret for kajakaktiviteter?)

Vi klager over udeladelser af vigtige emner. Herunder områdets betydning som fældningsområde for knopsvaner, samt betydningen af naturtypen sandbanker.

Det er en retlig fejl, at vigtige problematikker er helt udeladt af VV og MKV.

Knopsvanen er et eksempel.

Knopsvanen står på udpegningsgrundlaget for fuglebeskyttelsesområde F89 som trækfugl. Den fælder fjer i sommermånedene, og kan ikke flyve. Dette sammenfalder med højsæsonen for turisme.

I den reviderede basisanalyse 2022-27 for Natura 2000 168 står om knopsvanen på side 101:

*Hele området er et vigtigt rasteområde for arten og området syd og nord for Nyord er specielt vigtigt som fældeområde for knopsvanen. **De to områders store fladvandede arealer med bundvegetation samt de tre reservater i området, der sikrer uforstyrrede rasteområder, tilgodeser generelt artens krav til føde og til rasteområder.** (vores fremhævning)*

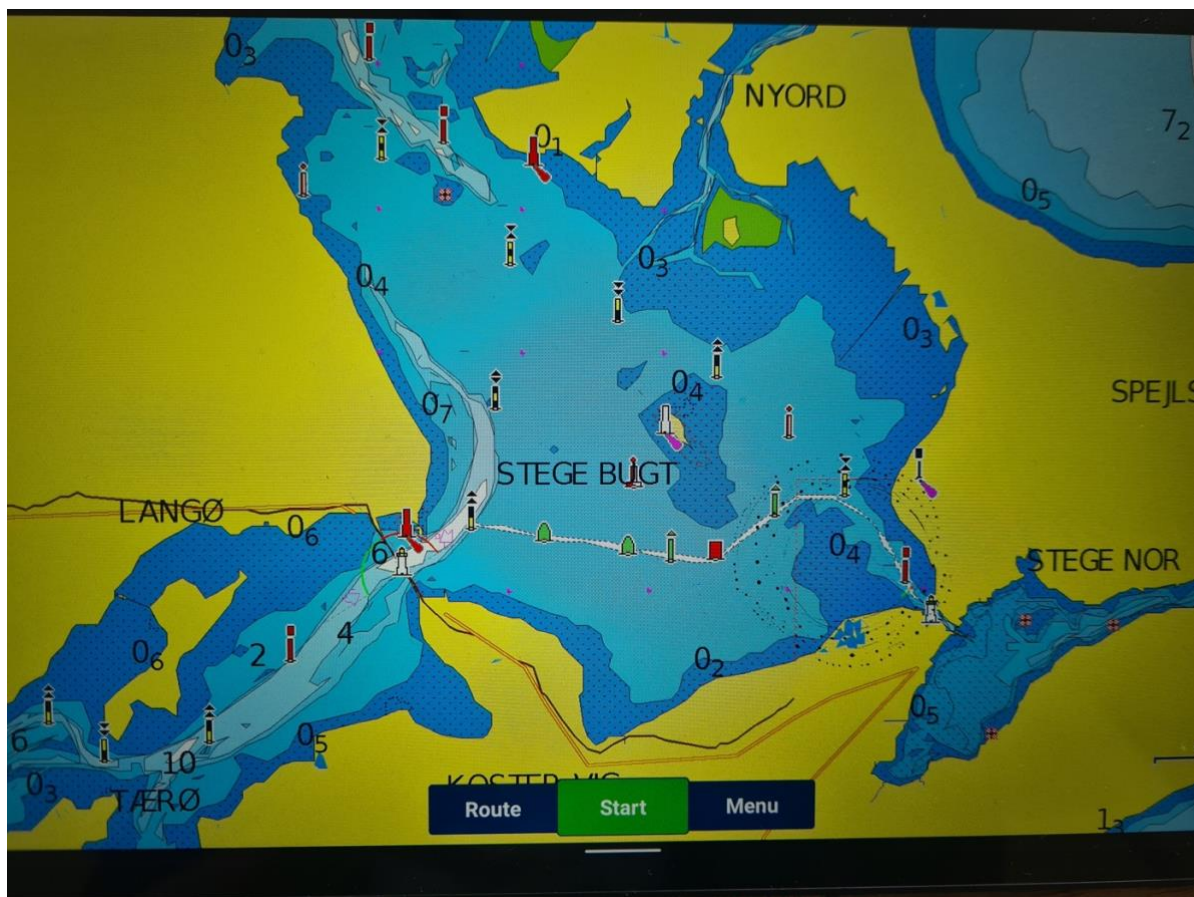
De uforstyrrede store arealer, har hidtil henligget uforstyrret, da vanddybden er for lille til almindelige både. Men i kajak er færdsel her både attraktiv og lovlig.

Jf. DCS's [Undersøgelse af kajakkers forstyrrende effekter på fældende knopsvaner i Roskilde Fjord](#) fra 2019.

Betydningen af naturtypen sandbanker (udpegningsgrundlag) for udpegningsgrundlagets fugle er et andet vigtigt emne, vurderingen mangler at gøre rede for.

Som det kan ses af søkortet med dybdeangivelser (lavvandet er markeret med mørkeblå), omkranser store lavvandede områder hele F89 og Vildtreservatet, udover rundt Lindholm og i Stege Nor. Områderne er vigtige som spisekammer for trækfugle, samt til overnatning. Sandbankerne har hidtil ligget meget uforstyrret netop på grund af ringe vanddybde, men dette er under voksende pres fra øget brug til kajak og lignende.

Jf. Natura 2000 basisanalyse 2022-2027: ” *Natura 2000-område nr. 168, Havet og kysten mellem Præstø Fjord og Grønsund, er særligt karakteriseret ved de marine områder med bugter og udbredte sandbanker, hvor store flokke af trækkende vandfugle raster*”...” *De marine naturtyper er repræsenteret med 21 % af sandbanke*”
En stor sandbanke ligger vest for Pælehusene.



Navionics søkort 2022. De mørkeblå områder med dybdeangivelser er lavvandede.

Vi klager over, at der ikke er en samlet redegørelse for fuglenes brug af delområderne, samt sammenhængen mellem disse.

Det er en retlig fejl i forhold til habitatdirektivet, at der ikke er udarbejdet en samlet redegørelse for fuglenes brug af den helhed, som udgøres af delområderne.

Fuglearter på udpegningsgrundlaget F89 bruger ikke kun F89, men også områderne N180 (Stege Nor), Stege Havneløb, Sukkerfabrikkens Jordbassiner og Vildtreservatet. Det ved vi bl.a. fra DOF-basens observationer.

Ifølge EU-kommissionens vejledning, Habitatvejledningen m.fl., er beskyttelsen af de udpegede arter ikke begrænset til det pågældende Natura 2000 område, men gælder også i de tilstødende områder.

Derfor skal de nævnte områder betragtes som en helhed, hvis funktioner skal belyses hver for sig og tilsammen (rasteplads, fouragering, korridor, isvintre mv) for hver beskyttet fuglearart.

En sådan redegørelse er en forudsætning for den obligatoriske vurdering efter habitatdirektivet §6., stk. 2, som bl.a. skal afklare, om projektet risikerer at medføre forstyrrelser i driftsfasen, som kan risikere at mindske arternes tilgængelige levested.



Fugleperspektiv - Sukkerfabrikken, Havnen, Stege Middelalderby.

Fra Sukkerfabrikkens projektprospekt (Bilag E, forlængelse af forsøgstilladelse). Her ser man hvor Pælehusene skal ligge i Vildtreservatet, ved havneløbet med Stege Nor på den anden side af broen.

Vi klager over, at områdets store betydning for fugle nedtones. Dermed etableres et falsk referencepunkt.

Vi klager over, at VV og MKV nedtone projektets nærområdes (Vildtreservatet og F89) betydning for fugle, og derved etablerer et falsk referencepunkt i strid med fundamentalt retsprincip.

Det gør de eksempelvis ved at fremhæve betydningen af yngle- og rastesteder, som er 6 km fra projektområdet, og undlade at gøre nærmere rede for nærområdets betydning.

Og ved at misbruge DOF-basen til falsk gengivelse af havneløbets og jordbassinernes fugleobservationer (jf. vores afsnit om dette).

Ved at nedtone især nærområdets betydning, etableres et falsk referencepunkt. Det korrekte referencepunkt ville være levestedernes og arternes genoprettede tilstand,

jf. Kommissionens vejledning s. 28-30, samt at Vildtreservatet har udviklet sig til "et af de rasteområder for fugle i Danmark, som tilstrækker flest arter" og nu er et af landets vigtigste rastepladser for knopsvane, bramgås, gråand, krikand, spidsand og pibeand. (Miijøstyrelsen).

Det forhold, at området betydning for fugle ser ud til at være stigende, understreger behovet for ajourførte data. Det er i forhold til dette korrekte referencepunkt, det skal vurderes, om projektet i sin driftsfase kan risikere at medføre forringelser eller forstyrrelser.

Jf. Kommissionens vejledning s.28. skal *forringelse* af levesteder "**simpelthen helt undgås.**"

Om *forstyrrelse* skriver Kommissionen s. 30-31 " at "enhver begivenhed, aktivitet eller proces, der medfører tilbagegang i størrelsen af artens tilgængelige levested, kan betragtes som en væsentlig forstyrrelse.

I denne henseende kan påvirkninger såsom støj, vibrationer og isolering af delpopulationer af en art forårsage væsentlige forstyrrelser for den pågældende art. Hvis en medlemsstat således undlader at træffe passende foranstaltninger for at forhindre disse påvirkninger, udgør det en manglende opfyldelse af forpligtelserne i henhold til artikel 6, stk. 2, i habitatdirektivet (sag C-404/09).

Faktorer såsom intensitet, hyppighed og varighed af forstyrrelsen kan tages i betragtning ved fastlæggelse af, om den er væsentlig, hvilket kan variere mellem arterne og i henhold til forskellige tidspunkter og betingelser (f.eks. foderressourcer eller gennem forekomst af tilstrækkelige uforstyrrede områder i nærheden). "

Procedurefejl: Vi klager over, at Naturstyrelsens forlængelse af dispensation fra strandbeskyttelseslinjen baserer sig på ugyldigt materiale, og over, at Naturstyrelsen ikke forholder sig direkte til materialet, men kun til Kystdirektoratets vurdering af det.

I forbindelse med den oprindelige dispensation fra strandbeskyttelseslinjen i 2015, betingede Naturstyrelsen sig, at projektet skulle konsekvensvurderes, med argumentet: "*Naturstyrelsen kan ikke ud fra den skitse-mæssige projektansøgning vurdere omfanget af de vandrelaterede aktiviteter, og derfor heller ikke aktiviteternes mulige påvirkning af bestandene af de fuglearter, som fuglebeskyttelsesområdet er udpeget for. Tilladelsen er derfor givet på vilkår, at der i forbindelse med projektudviklingen foretages en konsekvensvurdering af eventuel indflydelse på fuglelivet.*"

Da dispensationen efter ansøgning blev forlænget d. 6.11. 2020, frafaldt Naturstyrelsen kravet om konsekvensvurdering med henvisning til Kystdirektoratets vurdering af NIRAS væsentlighedsvurdering fra marts 2020.

(Bilag: projektbeskrivelse-sukkerfabrikken-21jun21.pdf Projektbeskrivelsen til VVM-ansøgning og lokalplan Sukkerfabrikken A/S 23. juni 2021, side 25-26)

Men i scopingdokumentet om miljøkonsekvensvurderingens afgrænsning fra 2. august 2021 bliver der bestemt på side 7, at NIRAS væsentlighedsvurdering fra marts 2020 skal opdateres. Det sker ifølge NIRAS gennem Miljøkonsekvensvurdering i november 2021. Denne har Naturstyrelsen ikke taget stilling til, hvilket er en procedurefejl. (Bilag mkv-afgrænsning, s 7)

Naturstyrelsen skal som myndighed for strandbeskyttelseslinjen og Vildtreservatet forholde sig selvstændigt til væsentlighedsvurderingen. Det er en procedurefejl, at de blot har forholdt sig til Kystdirektoratets vurdering af NIRAS væsentlighedsvurdering.

Procedurefejl: Vi klager over, at der ikke er indhentet udtalelse fra Naturstyrelsen vedrørende Vildtreservatet.

Da Naturstyrelsen er myndighed for Vildtreservatet, skal de vurdere, om projektet kan påvirke bevaringstilstanden. Det er ikke gjort.

Status som Vildtreservat understreger området betydning for vandfugle. Det vil sige, vi har beskyttelse "i flere lag", med Natura 2000 og Vildtreservat. Miljøstyrelsen oplyser i sin information, at efter området blev udpeget til reservat, har det udviklet sig til "**et af de rasteområder for fugle i Danmark, som tilstrækker flest arter**" og er nu et af landets vigtigste rastepladser for knopsvane, bramgås, gråand, krikand, spidsand og pipeand.



Ulvshale-Nyord Vildtreservat. Miljøstyrelsen.

Vi klager over utilstrækkelig redegørelse for Pælehusenes potentielle påvirkning af beskyttede fugle.

Vi mangler en objektiv, komplet og ajourført redegørelse for Pælehusenes påvirkning af fuglelivet.

Vildtreservatets funktion er, at *"beskytte vandfuglene imod jagt og anden forstyrrelse under deres ophold i Danmark"...* *"Her har fuglene fred til at raste og søge føde"*. (Miljøministeriets information om [Ulvshale-Nyord Vildtreservat](#)).

Ifølge MKV s. 107 vil Pælehusenes påvirkning kun medføre en øget aktivitet, som er *"meget begrænset"*, og som vil ske *"inden for et lille område (<0,1% af det samlede vildtre- serrat), som ikke udgør et unikt eller vigtigt raste- og yngleområde for vandfugle."*

Påstanden om, at området ikke er et unikt/vigtigt rasteområde et ikke underbygget. Pælehusene vil i sig selv have en forstyrrende effekt i en radius. Hvor stor vil den være for de forskellige arter? Dette spørgsmål er ubesvaret.

Samt der mangler en redegørelse for alle de vandbårne aktiviteter, som indgår i projektets beskrivelse som vand- og kystturismecenter. Udover kajaker og lignende, så burde redegørelsen beskrive færdsel med de både, hvortil pælehusene har fortøjningspladser.

Tilladt i denne del af reservatet er bl.a.:

- Færdsel med motor op til 8 knob
- Færdsel med motor over 8 knob i sejlrenden
- Vandski
- Windsurfing og kitesurfing
- Kajak
- Robåd
-

Den manglende vurdering af forudsigelige forstyrrelser fra Pælehusene i driftsfasen strider mod hovedformålet ved Habitatdirektivets § 6.2., som er, at **forebygge forudsigelige forstyrrelser af arterne og forringelse af deres levesteder.**²

Dertil skal Pælehusene også vurderes i henhold til Fuglebeskyttelsesdirektivets generelle beskyttelse af vilde fugle. Vurderingen efter Fuglebeskyttelsesdirektivet skal indgå i miljøvurderingen.

² EU-Kommissionens vejledning til myndigheder side 27: **Medlemsstaterne har pligt til at træffe forebyggende foranstaltninger for at undgå forringelse og forstyrrelser, der er forbundet med en forudsigelig hændelse, aktivitet eller proces. Disse foranstaltninger gælder for alle arter og naturtyper, for hvilke der er udpeget lokaliteter, og foranstaltningerne bør om nødvendigt også gennemføres uden for lokaliteterne.**

Procedurefejl: Vi klager over den manglende vurdering af kumulative effekter i henhold til MKV-Afgrænsningsskemaet.

Bruttolisten i Afgrænsningsskemaet fra juni 2021 side 17 (Bilag mkv-afgrænsning) er en liste "over miljøemner/miljøforhold/projekter, hvor der kan forudses en potentiel kumulativ effekt mellem Sukkerfabrikken eller andre nærliggende projekter." MKV-afgrænsningens side 3 refererer til denne liste som "en oversigt over projekter og planer, **hvor der kan forudses en potentiel kumulativ effekt med Sukkerfabrikken eller andre afledte eller nærliggende projekter.**"

Eftersom der "kan forudses en potentiel kumulativ effekt", så skal listen vurderes. Jf. VVM-reglernes krav, og kravene til Natura 2000 vurdering. Dette er ikke gjort. MKV side 165 nævner listen, men gennemfører ikke en vurdering. Dette er en procedurefejl.

Desuden mangler redegørelse bl.a. for følgende, af hvilke nogle nævnes i MKV, men uden at vurderes for kumulativ effekt på natur:

Forslag til Landsplandirektiv 2021 om mulighed for at planlægge i kystzonen uden planlægningsmæssig eller funktionel begrundelse

Vordingborg Kommunes [Strategi for Bæredygtig Turisme, Kystprojektet](#),

ny badestrand i Stege (Stege Kyst åbningstræk).

Fra baser i nærområdet vil det være oplagt at tage dagture i kajak gennem F89 m.fl. til Sukkerfabrikken se et incitament til at færdes over F89 på dagudflugt o.l.

Fehmernforbindelsen, som vil give øget besøgstryk, da 20 millioner nordeuropæere vil kunne nå Møn på et par timers køretur.

Jf. Kommissionens vejledning s. 42: "Potentielle kumulative virkninger bør vurderes ved hjælp af velfunderede hoveddata og ikke kun på baggrund af kvalitative kriterier. De bør også vurderes som en integreret del af den samlede vurdering og ikke blot som en "refleksion" i slutningen af vurderingsprocessen. "

Om Kumulative effekter skriver NIRAS MKV på side 165: " Der vurderes ikke at være kumulative effekter **fra andre end de efterfølgende planer og projekter**, der dog ikke alle er vedtaget¹³⁰, men for fleres tilfælde alene er fremsat eller under administrativ behandling. De er her beskrevet, da de er identificerede og for at give det bedst mulige overblik i forbindelse med behandling af Sukkerfabrikken Møn. Vurderingen er foretaget op imod **den bruttoliste, som er oplistet i bilag 1, men der er også kommet nye til efterfølgende.**" ¹³⁰ Det antages i miljøvurderingssammenhæng at egentlige

kumulative effekter som udgangspunkt alene omfatter vedtagne eller godkendte planer/projekter i vurderingen. ”

MKV gør altså nøjagtig det, som Kommissionen skriver, at man *ikke* må gøre, nemlig ”*blot som en ”refleksion” i slutningen af vurderingsprocessen”*.

Der er ifølge MKV altså kumulative effekter fra ”*de efterfølgende planer og projekter*” – men MKV undlader at gøre rede for, om der er risiko for negativ påvirkning af udpegningsgrundlaget.

Der er ifølge MKV ”*kommet nye til efterfølgende*”. Men hvilke?

Vi klager over, at argumentationen bag væsentlighedsvurderingens konklusion er uholdbar. Den modsiger projektets forudsætninger og oplysninger i øvrigt.

Projektets formål er, at udvikle kyst- og naturturismen. (1.3. Beskrivelse af projektet, Tilladelsens side 3.) I rubrikken i kommunens ansøgningen til forlængelse af forsøgsordningen står, at projektet er ”***for fremme af natur- og kystturismen i Danmark.*** ” (Bilag Ansøgning om fristforlængelse.PDF)

En udvælgelse til Forsøgsordningen efter Planloven §5 kunne kun tildeles til projekter, som opfyldte tre kriterier.

Det første kriterium var, at det udelukkende skulle være ”***projekter med potentiale for udvikling af kyst-og naturturismen***” (MKV s. 170)

Projektet ”*ligger i direkte tråd med*” Vordingborg Kommunes ”*overordnede ambitioner om et styrket fokus på bæredygtighed, naturoplevelser og aktiv ferie i tråd med øens naturgivne styrker*” (MKV s. 170)

Projektet vil henvende sig til det marine bl.a. via 25 pælehytter med fortøjningsmuligheder på søterritoriet i Vildtreservatet, en ny strand, moler, badeanstalt og vandaktiviteter. (MKV s. 11) Endvidere dykkercenter og kajakklub. (Erhvervsministeriets forlængelse af tilladelsen 6. november 2020). Bynære naturoplevelser forventes at være en vigtig del af projektets attraktionsværdi. (MKV 127). Området vil have udendørs strand- og naturoplevelser. (MKV s. 169) Bilag E til ansøgning om forlængelse af forsøgstilladelse beskriver under oplevelser i Feriebyen

bl.a. "Udlejning af kajak, både, surf etc. og geddefiskeri." s. 24. og "Vandsport - joller, kajaker, surfboards, fiskeri, færgebus" s. 27. (Bilag E)



5 - LYSTBÅDHAVNEN
Udlejning af kajak, både, surf etc.



6 - GEDDEFISKERI
I Havneløbet og Bugten

Væsentlighedsvurderingen skal beskrive alle oven nævnte aktiviteter. Det gør den ikke.

Dernæst skal den indeholde begrundet vurdering af, hvorvidt og hvordan, oven nævnte aktiviteter, som henvender sig til 2.500 gæster og til offentligheden, kan risikere at påvirke udpegningsgrundlaget væsentligt, i sig selv eller sammen med andre planer og projekter. Det gør den heller ikke.

Dette er retlige fejl i strid med habitatdirektivet.

Jf. Forsøgsordningens tredje kriterium skal projektet tage særlig hensyn til den omkringliggende natur. Dette er en ekstra understregning af, at naturen ikke må tage skade, hvorfor det er ekstra graverende, at væsentlighedsvurderingen forsøger at springe let hen over her.

NIRAS er selvfølgelig udmærket klar over den indbyggede interessekonflikt, og at projektet lægger op til en intensiveret rekreativ udnyttelse af vandområderne.

MKV s. 15 nævner, at *"uforstyrretheden i forhold til naturoplevelser er under stærkt pres flere steder på Møn."* Og argumenterer dernæst, at projektets afgrænsede aktivitetsområde i form af badeanstalt og strand, samt det afskærmede vandområde mellem pælehusene (som skal tilbyde *"et offentligt område, hvor der er mulighed for badning og sejlsads i beskyttet farvand"* jf Bilag E s. 32), vil sikre oplevelser af høj kvalitet, *"samtidigt med at der sikres en fortsat uforstyrrethed i de nærmeste naturområder i tråd med Biosfære tankegangen"*.

NIRAS påstand, at projektet kun vil medføre vandaktiviteter meget lokalt og afgrænset, er urealistisk og strider imod projektets hovedformål og alt det oplyste om projektet i øvrigt.

At man allerede fra start af har været klar over konflikten mellem rekreativ benyttelse og naturbeskyttelse fremgår også af Ansøgningskemaet til forsøgsordningen fra 2015, punkt 7:

*"En vigtig pointe ved projektet, set i forhold til Forsøgsordningen for kyst- og naturturisme er, at projekt Aquapark Møn kan udvikle en model for turismeudvikling i vandkanten, som BÅDE kan udfolde de meget efterspurgte erhvervs- og turismemæssige potentialer ved kysten (og dermed opfylde virksomhedernes og erhvervsorganisationernes ønsker desangående) OG som kan gennemføres uden at skade de åbne danske kyster, og derved imødekomme Naturstyrelsens og div. interesseorganisationers bekymringer for kystlandskabet." samt punkt 11: "projektmager skal undersøge, i en konsekvensvurdering, i hvilket omfang projektet skader de arter og naturtyper som området er fredet for at beskytte. **Det må forventes, at øget færdsel, støj m.v. kan påvirke de fredede områder.**"*

Projektmager har altså fra start af været udmærket klar over interessekonflikten, og i begrundelsen på korrekt vis søgt at imødekomme den. I det videre forløb har det nok vist sig, at det er sværere at løse end først antaget. Så man forsøger i stedet at "snakke sig fra det", ved at lade NIRAS foregøgle, at der ikke er nogen konflikt mellem projektet og naturbeskyttelseshensyn. Det er en tilgang, som ligger milevidt fra habitatdirektivets mest grundlæggende standarder om objektivitet og at alle aspekter af en plan, som potentielt kan påvirke lokalitetens integritet, skal identificeres og belyses.

NIRAS konkluderer:

"Projektet vurderes ikke at medføre potentielle påvirkninger på beskyttede natur eller arter i driftsfasen." MKV s 107

Konklusionen baseres på, at *"Projektet vil medføre en øgede aktivitet indenfor området i driftsfasen, men påvirkning vil kun være lokal og afgrænset til projektområdet."*, *"Den øgede aktivitet indenfor projektområdet vurderes heller ikke at medføre påvirkning på vildtreservatet Ulvshale-Nyord, da driftsfasen ikke vil medføre hverken jagt- eller færdsel indenfor regulerede områder."* og at *"Samtidig vurderes den øgede aktivitet ikke at medføre påvirkning på vildtreservatets vandfugle, da den øgede aktivitet er meget begrænset og sker inden for et lille område (<0,1% af det samlede vildtreservat)"*.

Som vi har gjort rede for, er NIRAS præmis, at projektet kun vil medføre en slags punktpåvirkning i driftsfasen i et meget lille og afgrænset område, ikke realistisk og ikke i overensstemmelse med projektets forudsætninger og informationer i øvrigt.

NIRAS skriver (MKV s. 107) fejlagtigt, at driftsfasen ikke vil medføre færdsel i regulerede områder. Projektområdet (Pælehusene) ligger i Vildtreservatet, som er et reguleret område. Så selv sejllads i Pælehusenes indercirkel foregår i reguleret område. Hele Vildtreservatet er reguleret af reservatets generelle færdselsbestemmelser (maks 8 knob udenfor sejltreenden, forbud mod vandscooter

m.fl.). Men f.eks. er kajak, robåd, kitesurfing, windsurfing og SUP fuldt lovligt i projektområdet, og disse aktiviteter vil uundgåeligt stige, både direkte og også indirekte som følge af projektet. Pælehusenes gæster vil fra Pælehusenes forøgningspladser kunne færdes motoriseret, med få restriktioner i næsten hele Vildtreservatet.

NIRAS' præmis ville forudsætte, at hele projektet skulle omdefineres, så der kun var aktiviteter på land, og vandområderne gjort sværttilgængelige f.eks. ved at sløjfe alle forøgningsmuligheder, kajakaktiviteter og andre incitamenter til "blå turisme". Prospektmaterialet skulle dermed revideres gennemgribende. Men så ville projektet ikke længere opfylde Forsøgstilladelsens forreste betingelse, at det skal være **"projekter med potentiale for udvikling af kyst-og naturturismen"**.



Blishøns i projektområdet. Vinteren 2022. Foto: Hans Henrik Erhardi.

2. Vi klager over manglende SMV for de samlede turismeplaner, strategier og programmer.

Sukkerfabrikken indgår i en større sammenhæng med rammedannende turismemæssige planer og strategier osv..

Sukkerfabrikken og andre turismeprojekter griber ind i hinanden i et samspil, som folder sig ud i den overordnede ramme, med interaktioner på kryds og tværs.

MKV kapitel 17, om planforhold og forudsætninger, nævner en række af disse planer, ordninger og projekter.

Vi klager over, at der mangler en strategisk miljøvurdering af denne helhed.

Det kunne være med udgangspunkt i [Udviklingsplan for Sjælland og Øerne](#) fra august 2020, som Vordingborg Kommune forpligtede sig til at implementere via [Strategi for Bæredygtig Turisme](#), som blev vedtaget i april 2021.

Ingen af dem er miljøvurderet.

Nedenstående eksempler på planer m.v., som vi mener hører til under SMV.

Udviklingsplan for Sjælland og Øerne

Vordingborg Kommunes Strategi for Bæredygtig Turisme

Vordingborg Kommunes turistpolitiske målsætninger

Biosfære Møn

Kystprojektet

Forlængelsen af tilladelsen efter forsøgsordningen til Sukkerfabrikken

Forslag til Landsplandirektiv 2021 om mulighed for at planlægge i kystzonen uden planlægningsmæssig eller funktionel begrundelse

1 juni 2022

På vegne af Møn Naturforening

Margareta Dahlström

Referencer:

Tilladelse efter miljøvurderings- lovens §25 Sukkerfabrikken Møn, Kostervej 2, 4780 Stege Den 04.05.22

NIRAS Væsentlighedsvurdering fra marts 2020 (forkortet VV)

NIRAS Miljøkonsekvensvurderingen fra november 2021 (forkortet MKV)

EU-Kommissionens vejledning "Forvaltning af Natura 2000-lokaliteter. Bestemmelserne i artikel 6 i habitatdirektivet 92/43/EØF". 2019 (forkortet Kommissionens vejledning)

Miljøstyrelsens "Habitatvejledningen. Vejledning til bekendtgørelse nr. 1595" 2020 (forkortet Habitatvejledningen)

VEJ nr 10056 af 13/12/2018 (Gældende)Vejledning om vurderingskrav ved miljøgodkendelse af hurtigfærger i forhold til habitatdirektivet og fuglebeskyttelsesdirektivet

DOF-basen

DCS's [Undersøgelse af kajakkers forstyrrende effekter på fældende knopsvaner i Roskilde Fjord](#) fra 2019.

Natura 2000 basisanalyse 2022-2027 for N 168

Navionics opdaterede søkort

Miljøministeriets information om [Ulvshale-Nyord Vildtreservat](#))

Bilag:

moen-naturforening-vedtaegter.pdf

NIRAS-VV-MKV-fugle.pdf

projektbeskrivelse-sukkerfabrikken-21jun21.pdf

mkv-afgraensning

Ansøgning om fristforlængelse.PDF

ANSØGNINGSSKEMA til forsøgsordningen for kyst- og naturturisme_30.4.pdf

Bilag E - Projektprospekt Feriebyen Sukkerfabrikken Møn (2019)_156054-20_v1(3).PDF